

## Így spécizd a túrahajódat! – IV. rész.

### **A FEDÉLZET ALATTI KÉNYELEM**

Sorozatunk korábbi részeiben a fedélzettel és a vitorláshajó fedélzet feletti részével, a riggel foglalkoztunk. Most menjünk le a kajütbe, ott is akad tennivaló bőven. Itt elsősorban kényelmi szempontok szerint javasolhatunk kiegészítő felszereléseket, de – mint látni fogjuk – bőven akadnak olyan megoldások is, melyek biztonságunkat szolgálják vagy hajónkat kímélik meg az idő előtti elhasználódástól. Most a bútorszerelvényekkel és kiegészítőkkal foglalkozunk, a következő részben a technikai felszerelésekre (melegvíz, hűtés, hajókonyha, stb.) kerül sor.



Nem lehet mondani, hogy egy vadonatúj hajó kajütje nem nyújt vonzó és kellemes látványt. Akik már száz és száz hajót végignéztek különböző kiállításokon, bizonyosan helybenhagyják ezt az állítást. Kissé azonban más a helyzet a hajó birtokbavétele után. Maga a hajótulajdonos is, aki sok utánajárást követően végre kiválasztotta az igazit, beköltözés után sokkal sivárabbnak érzi a hajó belsejét, mint ahogyan arra a kiállítási standokon tett látogatásai alkalmával emlékezett. Nyilván az okozza ezt az érzést, hogy egy „belakott” hajó tele van apró, személyes tárgyakkal, hasznos és

komfortnövelő kiegészítőkkal, praktikus megoldásokkal, melyek beépítését már nem várhatjuk el a hajó készítőjétől. Ha a fedélzetet meg is hagyjuk eredeti kialakításában, a kajüt a használat során különösen sok változáson megy keresztül. Ez a folyamat akár évekig is eltarthat, hiszen használati szokásaink is folyamatosan változnak, ehhez igazodik óhatatlanul hajónk belső képe is.

### **Kajütlejáró**

Kezdjük rögtön a kajütlejárával. Ha a hajó kiválasztásakor találunk olyat, melynek a klasszikus hajónál szokásos függőleges síkú, kétszárnyú kajütlejáró-ajtaja van, annak mindenképpen adjunk egy nagy piros pontot az értékeléskor. A leggyakrabban azzal a megoldással találkozunk, hogy a lejárát két vagy három kivehető deszkalappal vagy plexilemezzel van lezárva, melyet egy nütölt profilba csúsztathatunk be. Nem tűnik igazán praktikusnak, a ferde síkban szerelt zárólemezek pedig kifejezetten ügyetlenek, mivel még az eső is beesik, hacsak nincs sprayhood a kajütlejáró felett. A kivehető lapokat használaton kívül nem lehet szerencsésen elhelyezni. Érdekes ezeknek fix rögzítő keretet készítenünk valamelyik kokpit-ládában vagy a mosdóhelyiségben. A rögzítetlen lemezek menet közbeni zörgése nem csak idegesítő, de károkat is okozhat az ott tárolt felszereléseinkben. Tengeri vitorlázóknak azonban ajánlatos ezeket a lemezeket könnyen elérhető helyen tartani, mert kerülhetnek olyan időjárási körülmények közé, amikor a nyílás lezárása alapvető fontosságú.

A tolotető és a betétlemezek lezárását általában egy cylinderbetétes zárnyelv kapcsolja össze. A zárba – különösen, ha ez ferde síkra van felszerelve – befolyik az eső, behatol a tengervíz, és egyszer csak nem fogjuk tudni kinyitni a zárat, legyen mégoly rozsdamentes is a zárszerkezet. Ezt megelőzendő, készítsünk valamilyen takarólemezt a zár védelmére, vagy cseréljük ki a zárat a kereskedelemben kapható esővédő lemezzel ellátott zárra.



### **Kapaszkodó**

Ahogy lemegyünk a lépcsőn a kajütbe, sok hajón azonnal feltűnik a kapaszkodó hiánya. Még egy kikötőben álló hajóban sem egyszerű a kényelmetlen, meredek és szűk lépcsőn közlekedni kapaszkodó nélkül, de menet közben ez alapvetően szükséges. Ez is egy olyan tétel, mely a hagyományos hajóépítői feladatokból egyre gyakrabban kimarad. Nem sokkal jobb a helyzet a kajüt belsejében sem. Régebben a hajót úgy építették meg, hogy minden helyzetben akár mindkét kezünk találhasson fogódzót a kajütön belül. Ez lehetett a térképasztal vagy a konyha fogódzója, egy függőleges merevítő oszlop a szalonbútor végénél, de mindenekelőtt a mennyezetre szerelt kapaszkodók. Ezekből ma már egyre kevesebbet találkozhatunk, még neves hajógyárak tengerre



készült termékei is igen spórolósak ebben a tekintetben. A helyzeten magunk is segíthetünk kapaszkodók utólagos felszerelésével. Kaphatók teakfából készült kapaszkodók különböző hosszakban, melyek házilagos felszerelése nem kíván ördögös ügyességet. A rögzítésénél azonban figyeljünk arra, hogy ennek egy megtermett ember teljes súlyát is ki kell bírnia.

### **Ruhaakasztó**

Ha már leértünk a kabinba, első dolgunk, hogy levesszük a kabátunkat, amit szeretnénk valahová felakasztani, azonban erre általában nincs mód. Emiatt talán nem is lehet a hajóépítőt elmarasztalni, hiszen ez már egyéni használati mód kérdése, hol, milyen és mennyi akasztóra van szükség. Nyilván más a helyzet, ha valaki a közeli nyaralójából ruccan le egy rövid vitorlázásra, megint



más, ha egy nagyobb társaság egy hétig él folyamatosan a hajón. A kereskedelemben sokféle ruhaakasztót találunk, de vigyázzunk arra, hogy tisztán rézből készültet szerezzünk be, valamint réz vagy saválló csavarokkal rögzítsük ezeket, ha el akarjuk kerülni a későbbiekben a rozsdás lecsurgásokat vagy azt, hogy a hajó szerkezeti stabilitását jelentő válaszfalak idő előtt rothadásnak induljanak.



A sokféle akasztó közül részesítsük előnyben azokat, melyek elfordíthatók és így csökkenthető a balesetveszély. Ettől függetlenül akasztót csak olyan helyre szereljük, ahol nincs intenzív közlekedés a hajón belül, hogy az olykor felgyülemelő ruhák ne szűkítsék le az amúgysem bőséges tereinket.

### Padlófelemelő

Megint csak egy áldozata a korszerű, anyagtakarékos hajóépítésnek a padlófelemelők elhagyása. Egyre gyakrabban találkozunk olyan megoldással, hogy a padlódeszkák kiemelésére egy körkivágóval készült lyuk szolgál, melybe újjal benyúlva felemelhető a deszka. A kabinpadlón összegyűlő kosz előbb-utóbb megtalálja ezeket a lyukakat és a hajófenékbe (bilge) jutva elszennyezi azt. A hajó műanyag szerkezetének legfőbb ellensége a kosz, ezért ezeket a lyukakat tanácsos eltömni. A hagyományos padlókiemelőkkel ezt utólag is megtehetjük, ha szerencsénk van és a lyuk mérete passzol a felemelőhöz, alig kell átalakítást végezni a padlódeszkán.



Előfordul olyan eset is, amikor se lyuk, se felemelő nincs egy-egy padlólemezen, mégis azt szeretnénk, hogy felemelhető legyen, például a búvárfelszerelések tárolása miatt. Ekkor ne a hagyományos padlófelemelőt javasolt beépíteni, hanem praktikusabb a lemezbe jobban belesimuló téglalap-alakú kiemelő, melynek a beépítése is egyszerűbb. A kiemelő fogantyúrésze egy vízszintes tengely körül elforduló emelő, mely kibillenthető és ezáltal lesz hozzáférhető a fogófül.

### Ajtókitámasztók

A hajó átvételekor nem tűnik fel, csak az első erősszeles vitorlázás alkalmával szembesülünk olyan kellemetlenségekkel, hogy a nyitva hagyott kabinajtók vagy a lehajtható asztal lengőszárnya nagy zajjal csapkod, rongálva ezzel mindent, ami útjába esik. Ezen



könnyű segíteni, az ajtókitámasztók utólagos felszerelése még a laikusnak sem okoz gondot. A műanyag fület a nyílászárnyra, a rugós lemezt fix falra szereljük. Gondosan mérjük be a két elem helyét, hogy a bepattanás könnyen megtörténjen. Ha a nyílászárnyat nem akarjuk rögzíteni, csak az ütdés erejét felfogni, szereljük fel ajtóütőköt.





## Ajtószellőző



Mivel a fedélzeti szellőzők általában csak a szalon és konyha szellőztetését oldják meg, a befülledés elkerülésére a hajó egyéb, ajtóval elzárt helyiségeit (hálókabinok, mosdóhelyiség, tárolók) a szalon felé tudjuk szellőztetni. Vizsgáljuk meg, hogy az ajtókra felkerültek-e a szellőzők. Ha nem, körkivágó segítségével magunk is elkészíthetjük ezeket. A lyukkivágás mindkét oldalára szereljük fel egy-egy lamellás szellőző-burkolatot.

## Szekrényajtó zárok

A szekrényajtók zárását a hajóépítők általában az ún. kakas-zárral oldják meg. Aki hajóján vendéget fogad, az hamar szembesül azzal a jelenséggel, hogy az ilyenfajta technikai megoldásokat nem ismerő látogató a szekrényajtót a zárral együtt kitépi.



Ma már éppen ezért korszerűbb zárat használnak, melyek kezelése nem olyan bonyolult, hogy bárki tönkreteljen.



Ha a szekrényajtók kakas-zárral vannak szerelve, megtartva ezek teakfagyűrűvel szegélyezett lyukait a nyitás céljára, de belül a zárat kicserélhetjük bepattintós golyós zárra.



Megtehetjük azt is, hogy a lyukas teakfa karikát kicseréljük tömör ajtónyitó karikára. Ugyanez vonatkozik a fiókok esetére is.

Még elterjedtebb mostanában a különféle nyomógombos zárok használata. A szekrényajtó zárjának nyelve ekkor egy gomb benyomására nyílik, nem hagyva semmilyen lehetőséget az avatatlan számára, hogy valamiben kárt tegyen.



Ritkán, de előfordul, hogy fiókok kicsúszás ellen nem biztosítottak. Ha ilyen esettel találkozunk, az komoly szakszerűtlenségre vall a hajó építője részéről. A megoldás a fiókvezető szélléc cseréje vagy módosítása úgy, hogy a fiók csúszó részébe kialakított bütyök és a fiókvezető lécebe bemart vájat a fiók becsukásakor találkozzon és biztosítsa a fiókot kiesés, kicsúszás ellen. A fiók egy kis megemeléssel húzható ki.

## Fedélkiemelők és támasztók

Leggyakrabban a hűtődoboz tetőlapja, de egyéb rakodótérek, italtárolók is lehetnek a hajón, melyek felülről nyithatók. Általában ezek megoldása olyan, hogy a tárolók lezáró fedlapjai egy rejtett peremre ráültenve illeszkednek a felületbe, kiemelésük egy padlófelemelő vagy a fedlapon kivágott lyuk segítségével lehetséges. A hajó kabinjában 8-10 négyzetméteren kell megoldani mindazt a komfortot, melyet lakásunkban tízszeres alapterületen szoktunk meg. Ezért minden

négyzetcentiméter számít. Ha a kiemelt fedlapot félre kell tennünk, amíg a ládát vagy rakodóteret használjuk, máris rengeteg helyet veszítünk, továbbá számolhatunk azzal is, hogy a félretett lap a megdőlt hajón lecsúszik. Ennek elkerülésére javasolt a vízszintes fedlapok zsanérozása, valamint kitámasztókarral való felszerelése.



A fedlapok emeléséhez a lyuk helyett használjunk inkább a padlófelemelőhöz hasonló lehajtható emelőfület, mely a síkba beilleszkedik, de könnyen kezelhető.



## Kabinasztal

Szintén a helytakarékoság motiválja a kabinasztallal kapcsolatos elvárásokat. Az asztalnak állítható magasságúnak kell lennie, különösen azért, hogy legalsó állásában a körülötte kialakított ülőbútor kiegészítéseként fekvőalkalmatossággá legyen átalakítható. A matracot a kanapé háttámláiból lehet kialakítani. A hajógyarak az emelhető asztal ügyét a lehető legegyszerűbben úgy oldják meg, hogy az asztal méretétől függően kettő vagy négy különböző hosszúságúra szabott lábat adnak az hozzá, melyet cserélgethetünk aszerint, hogy asztalként vagy fekvőhelyként kívánjuk használni a felületet. Nos, ennél kényelmetlenebb művelet kevés akad a hajón, mint a lábak cseréje. Egyrészt, mert a nehéz asztallapot először le kell venni, félretenni, a lábakat a fogadóelemből kiráncigálni, majd a kicserélt lábakkal megpróbálni beletalálni a padlón levő fogadóelembe. Mivel már régen kitalálták a teleszkópos asztallábat, ez a művelet teljesen felesleges és elkerülhető. A teleszkópos láb akár mechanikus, akár gázrugós, lényegesen könnyebb az asztal állítása, ha a gyári megoldást ilyenekkel cseréljük fel. Arra azonban legyünk figyelemmel, hogy a fekvőhelyként is használt asztalnak jó alátámasztása legyen. Nagyobb méretű asztaloknál feltétlenül alkalmazzunk két lábat, és a lap felfekvését biztosítsuk a kanapé mentén végigfutó léccel.



A kajüasztal lábaihoz hasonló tartót alkalmazhatunk a kokpitben is, megspórolva ezzel, hogy két asztalt kelljen a hajón tartani. A lábról egyetlen rögzítőcsavar meglazításával leszerelhetjük az asztallapot és áthelyezhetjük a kokpitláda oldalán felszerelendő tartóra.

A kabinasztal kisebb hajókon gyakran fix és lehajtható részből áll, mert a közlekedés az orrkajüt felé csak így lehetséges. A felhajtható szárny

rögzítésével kapcsolatosan sokszor találkozunk primitív, nehezen kezelhető megoldásokkal. Ezen még utólag is viszonylag egyszerűen javíthatunk egy erre a célra kitalált rugós zsanér felszerelésével. A felhajtáskor nem kell semmit tennünk, csak felemelni a mozgó szárnyat és a lap automatikusan beáll a vízszintesbe. Lehajtáshoz be kell nyúlni az asztal alá, a zsanér



függőleges részét magunk felé húzva az asztalszárny visszakerül függőleges állásba és még rögzítve is lesz, hogy ne tudjon csapkodni.



## Ülés-zsanér

A kabin ülőbútorai alatt találjuk a hajó legértékesebb rakodótereit, így ezekhez való hozzáférés egyszerű kell legyen. Sajnos, nem mindig az. Amit a vízszintes lezárólapoknál már elmondtunk a szabadon leemelhető fedlapokról, azok kezelésének kényelmetlenségeiről, itt is igaz. Ráadásul a rakodóterekben olyan felszereléseket is tarthatunk (pld. mentőmellény, szerszámok), melyekhez néhány esetben igen gyorsan hozzá kell jutnunk. A leggyakrabban használatos tároló-ülések fedelét, de mindenképpen a térképasztalnál levő navigátor-ülést lássuk el olyan zsanérokkal, melyek elég erősek ahhoz, hogy bármely nagyra nőtt társunk súlyát elbíróják és nyitott állapotban is képesek rögzíteni a megemelt üléslapot.



## Tárolóeszközök a térképasztal körül

A térképasztal környékén tároljuk az összes olyan felszerelésünket, melyek a hajóvezetéshez szükségesek. Ilyen a távcső, az irányzókompassz, a térképkörző, de nem utolsósorban a mobiltelefonunk. Ezek legtöbbször ugyan fel is akaszthatjuk valamilyen kampóra, de a hajó himbálódzása nem tesz jót sem az eszköznek, sem a hajó faelemeinek, melyet a felakasztott eszköz karistol. Dekorációnak sem éppen rossz, ha ezeket a fontos kellékeket olyan teakfából készült dobozokba tartjuk, melyek jól illeszkednek a kabin képébe.



## Kajütműszerek

Sokan dekorációnak tekintik a kajütben felszerelt időjárási műszereket, de tény, hogy hasznosságuk mellett a kabin díszei is lehetnek. Egy hajóra való sorozat három elemből áll: óra, barométer és komfortméter. Ez utóbbi egy kombinált műszer, mely hőmérőt és légnedvesség mérőt tartalmaz. Általában rézkerettel készülnek, de egyre divatosabbak a fémszínű tokok is. Méretük szerint három kategória létezik: 3





–4,5– 6 collos átmérővel. A komolyabbaknak a számlapja előlről nyitható, hogy a beállítás, kalibrálás könnyen elvégezhető legyen.

Vannak olyan különleges órák is, melyek segítik az apály - dagály mozgások időbeli követését

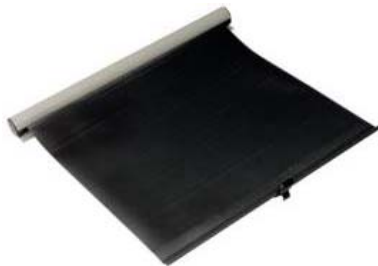
Ha valaki nem tartja fontosnak, hogy az időjárási műszerekkel szépítse kabinját, az használhat elektronikus barométert is. Ezek

feltétlen előnye, hogy grafikus ábrán kirajzolják az elmúlt időszak légnyomás-változásait, mely sokkal hasznosabb annál, mint a pillanatnyi légnyomásérték ismerete.



## Deckablak roletta

Aki töltötte már az éjszakát egy hajó orrkabinjában, minden bizonnyal megerősíti, hogy fantasztikus érzés a csillagok fényénél elszenderedni. A hajnali időszak már nem ilyen kellemes. A korán kelő nap nemigen hagy lehetőséget lustálkodásra. A jobb hajógyarak újabban felszerelik olykor még az oldalablakokat is árnyékoló rolettával, amiben van némi túlzás.



Amire biztosan szükségünk van, az orrkabin fedélzeti ablakának árnyékolása, mivel az egyértelműen hálóhely. Kis átalakítással használhatunk háztartási célra készült olcsóbb rolettákat is. A hajózási célra gyártott roletták – a rozsdamentes anyagok alkalmazása miatt – méregdrágák és csak annyi előnyt biztosítanak olcsóbb társaikkal szemben, hogy némileg hőszigetelők.

## Edények

A hajókonyha egyik ékköve a kabinnak. Mit sem ér azonban, ha üres. Itt jelentkezik rögtön elsőre a legtöbb beszerezni való. És nem elég, ha a háztartásban feleslegessé vált edényekben, eszközökben gondolkodunk, hiszen itt más szempontok dominálnak. A fém tárgyak legyenek legalább rozsdamentesek, ha a Balatonon használjuk a hajót, a tengeren megkívánatik a saválló minőségű acél (AISI 316 vagy A4).

Az edénykészletének kiválasztása nem is olyan egyszerű, mint gondolnánk. Bár az áruházak kínálata igen széles ezen a területen, alig-alig lehet kifogni olyan portékát, amely megfelel a hajón való használat követelményeinek. Mindenekelőtt fontos, hogy törhetetlen, vagy ahhoz közelálló minőségű legyen, hiszen a dülöngélő hajón komoly próbának vannak kitéve edényeink akár a szekrényben, akár használat közben. A levest aligha lehet kikanalazni egy „mezei” mélytányérból menet közben. Tehát formailag is eltérő a hajós edénykészlet a háztartásitól. Szerencsére





az edények gyártói gondoltak a hajósokra is és kaphatók olyan összeállítások, melyek megfelelőek. A charterhajókon általában olcsóbb műanyag edényekkel találkozunk, mivel ezek ott fogyóeszközök. Saját hajónk esetében lehetünk igényesebbek, léteznek olyan törhetetlen porcelán garnitúrák, melyeket ismert gyárak állítanak elő (pld. Arcopal), de anyagukban, formájukban és dekorációjukban illeszkednek a hajós felhasználás igényeihez.



Az edények, de különösen a poharak tárolása sem olyan egyszerű, mint a háztartásban. Ha a konyhaszekrény úgy van kialakítva, hogy az edények rögzítése, egymástól való elkülönítése megoldott, nincs különösebb tennivalónk. Ha azonban ez hiányzik, ajánlatos pótolni, mielőtt értékes edénykészleteink szép lassan felmorzsolódnának.

A konyhában is használjunk teakfából készült tartókat a poharak, fűszerek, stb tárolásához.

Felszerelésünket – akár dekorációként is - kiegészíthetjük különféle réztárgyakkal, melyek jól harmonizálnak a teakfával és általában a hajóbelső anyagaival.





## **Tisztító- és ápolószerek**

Ne feledkezzünk meg a kajüt felszerelésekor a tisztító és ápolószerekről sem. Mint korábban említettük, a hajó legfőbb ellensége a kosz. Tisztántartani a kajütöt tehát nem csupán azért fontos, hogy a szűk helyen élő család vagy baráti társaság jobban érezze magát, de hajónkat is óvjuk ezzel, élettartamát növeljük meg. Ma már könnyű dolgunk van. A fedélzet és hajótest tisztítóanyagai mellett az ipar már számos olyan vegyianyagot kínál, mely speciálisan a hajók belső tereinek ápolását szolgálja. Ezek mindenekelőtt környezetbarát anyagok, így a mosószeres vizet nyugodtan kiönthetjük akár a Balatonba is. Vannak teakfára és egyéb nemesfára alkalmazható tisztítószerek, vannak kárpit tisztítók, melynek impregnáló hatásuk is jelentős, így a vizes fürdőruhában való leülés sem tesz kárt a szövetanyagokban. De a legfontosabb a bilge tisztítása, tehát a lábdeszka alatti rész, mely a kosz legfőbb gyülekezőhelye. Erre is létezik speciális tisztítószer, mely a legeldugottabb sarkokba bekerült koszt is fellazítja. A bilge karbantartását nagyban egyszerűsíthetjük, ha átfestjük a lábdeszka alatti részt egy speciális festékkel, mely nem engedi meg a kosz megtapadását. Meglepően jó eredménnyel kecsegtet ennek alkalmazása.